

VERKIEZINGS PROGRAMMA

OGP
MIDDEN-DELFLAND
2022-2026

OGP is een groene, lokale partij. Daar hebben we bewust voor gekozen, want in een lokale gemeenschap gaat het om heel andere dingen dan in de landelijke politiek. We doen wat voor Midden-Delfland het beste is. Dichtbij inwoners en zonder instructies van een landelijk bureau. Wij zijn dé groene, lokale partij met bestuurskracht.

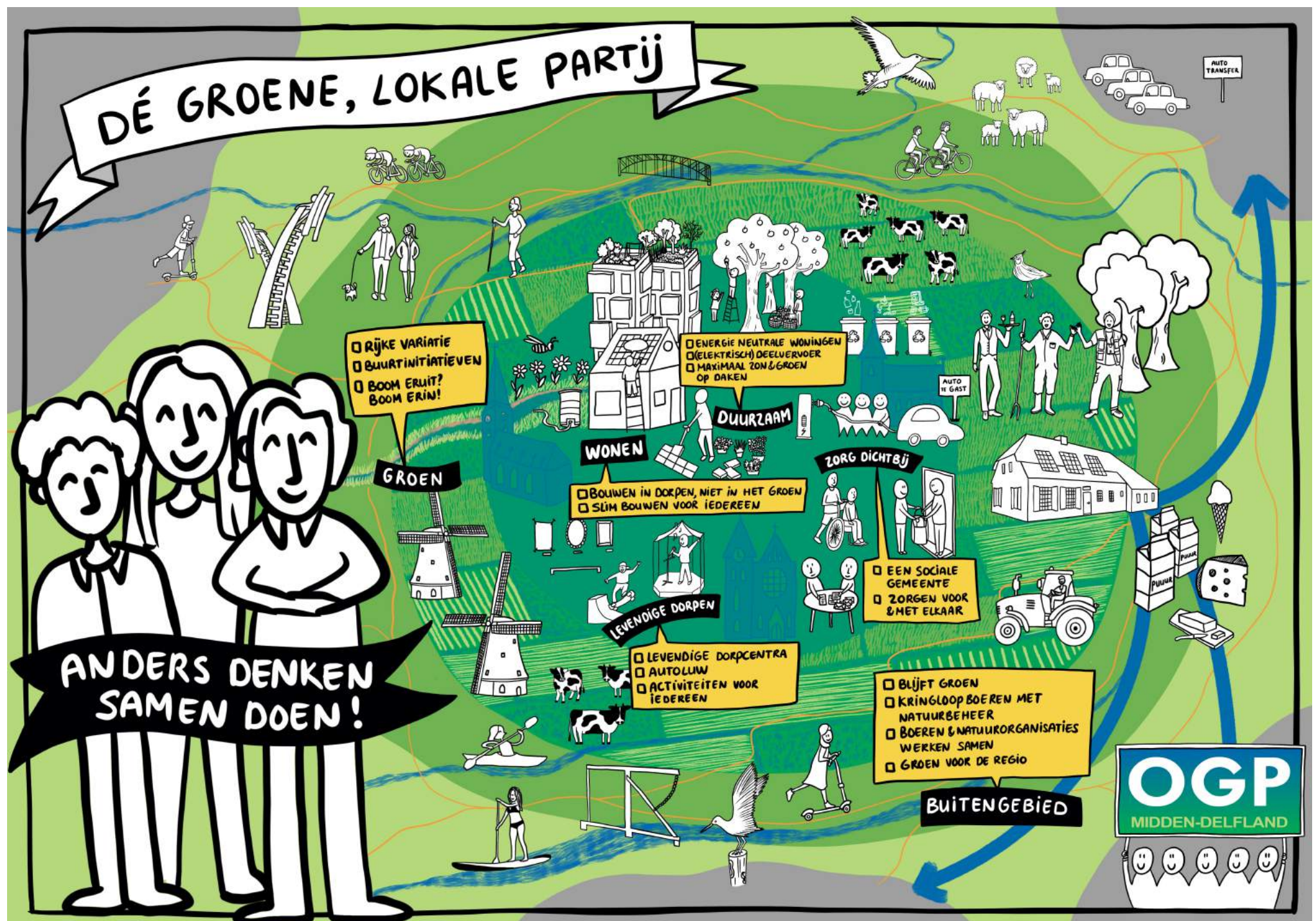
WE ZIJN OPEN, GROEN, PROGRESSIEF....

We kiezen voor transparant bestuur, gericht op samenwerking met inwoners en ondernemers. Beleid maken we samen. We zijn er voor iedereen. We zijn zichtbaar en aanspreekbaar. We staan voor het open en groene Midden-Delfland. We beschermen ons prachtige buitengebied en werken aan groene dorpen. Duurzaamheid is een belangrijk thema. We gaan voor een CO2-neutraal Midden-Delfland. We zijn een partij die echt gericht is op vernieuwing en verandering. We pakken de politiek gedurfd en ondernemend aan. We hebben nieuwe ideeën, werken vanuit een positieve grondhouding en zijn constructief.

EN HEBBEN BESTUURSKRACHT

We bestaan sinds 1972. Al bijna 20 jaar zijn we in omvang de tweede partij van Midden-Delfland. OGP neemt verantwoordelijkheid en bestuurt mee. De afgelopen 8 jaar hebben we zitting in het college van B&W. Als betrouwbare coalitiepartner werken we actief aan een fijne, duurzame gemeente. Want Midden-Delfland is bijzonder. We willen dat Midden-Delfland een zelfstandige gemeente blijft en haar groene karakter behoudt.

Ons motto blijft: 'Anders denken, samen doen'.
Doet u mee?



GROEN IN DE DORPEN

Groen is kenmerkend voor Midden-Delfland. In de dorpen zorgt groen voor een aangename omgeving om in te wonen. Een groene wijk oogt prettig, werkt verkoelend en is in staat heftige regenbuien op te vangen. We investeren in een rijke variatie aan duurzaam groen in onze dorpen. We maken onze dorpen groener.

WAT GAAN WE DOEN?

We investeren in variatie en diversiteit. In de openbare ruimte planten we meer bloemen, kruidenrijke grassen en fruitbomen. We pakken het ook anders aan: we leggen verticaal groen, natuurvriendelijke oevers en bloemrijke bermen aan.

We investeren in onderhoud van bomen. Zo blijven bomen gezond en kunnen ze uitgroeien tot groene iconen. Iconische bomen worden goed verzorgd, zodat ze behouden blijven.

Als bomen verdwijnen, komt voor elke verdwenen boom minimaal één nieuwe boom terug (bomen in balans).



We ondersteunen groene burgerinitiatieven. Inwoners kunnen openbaar groen adopteren, naar eigen smaak inrichten en met de buurt onderhouden. De gemeente faciliteert met advies en incidentele subsidie. Het is een win-win-situatie: inwoners zijn zo betrokken bij het groen in hun eigen omgeving en we besparen op de structurele kosten voor groenonderhoud.

We stimuleren groene voor- en achtertuinen. We doen mee aan operatie Steenbreek en het Nederlands Kampioenschap tegelwippen.

GROEN IN HET BUITENGEBIED

Ons buitengebied blijft groen. Het blijft een Bijzonder Provinciaal Landschap, met koeien in de wei, karakteristieke boerderijen en slingerende vaarten. Het gebied biedt ruimte voor recreanten uit de omgeving, duurzame vormen van landbouw, weidevogels en natuur. Ook bezoekers en omringende steden investeren in ons gebied.

WAT GAAN WE DOEN?

Het buitengebied blijft groen. We bouwen géén woningen in het buitengebied.

We kiezen voor de grondgebonden melkveehouderij. De koe blijft in de wei.

We geloven in lokaal, vers en gezond voedsel. We stimuleren ketenverkorting.

We zoeken naar goede combinaties tussen boeren, natuurbeheer en recreatie. We stimuleren de samenwerking tussen agrarische ondernemers en natuurorganisaties.

We kiezen bewust voor kleinschalige kringlooplandbouw. Daarmee kiezen we nadrukkelijk niet voor schaalvergroting in de melkveehouderij. We ondersteunen boeren die met respect voor natuur en milieu werken aan een betere bodemkwaliteit, vergrote biodiversiteit en meer weidevogels. We kiezen voor boeren die niet alleen melk, maar ook landschap en natuur creëren. We belonen boeren structureel voor natuurbeheer en landschappelijke diensten.

We maken vormen van stadslandbouw op gepaste schaal mogelijk, mits het goed is ingepast en het geen nadelige gevolgen heeft voor de kwaliteit van het landschap, biodiversiteit en milieu.

We voeren toeristenbelasting in. Bezoekers leveren daarmee een bijdrage aan ons gebied.

We vertellen het verhaal van het belang van ons landschap en lokaal geproduceerd voedsel in de regio. Dat doen we via PUUR Midden-Delfland.

WAT DOEN WE NOG MEER...

We beschermen de stiltegebieden, omdat stilte een kenmerkende kwaliteit is van het landschap van Midden-Delfland. We gaan (geluids)overlast van zuipschuiten en vliegtuigen tegen. We verbieden versterkt geluid in stiltegebieden door de APV aan te passen. We zijn tegen uitbreiding van Rotterdam The Hague Airport.

We gaan sluipverkeer over de N468 en polderwegen tegen.

We maken polderwegen toegankelijk voor alleen langzaam verkeer en bestemmingsverkeer. Zo zien navigatiesystemen onze polderwegen niet langer als alternatieve route in geval van files. We onderzoeken de mogelijkheid voor invoering van 'knips' met kentekenherkenning.



... VOOR GROEN IN HET BUITENGEBIED

We zijn tegen de aanleg van nieuwe wegen door Midden-Delfland. Géén nieuwe wegen door het landschap.

We realiseren toeristische poorten en parkeerplaatsen aan de randen van het gebied. Van daaruit wandelen en fietsen mensen over goede, veilige fiets- en wandelpaden ons gebied in.

Spoorverdubbeling tussen Delft en Schiedam kan alleen als sprake is van een goede inpassing: passend bij de karakteristieken van het Bijzonder Provinciaal Landschap en met behoud van zichtlijnen.

DUURZAAMHEID

Midden-Delfland is een duurzame gemeente. Dat stralen we uit en daar werken we samen aan. In 2040 zijn we CO2-neutraal.

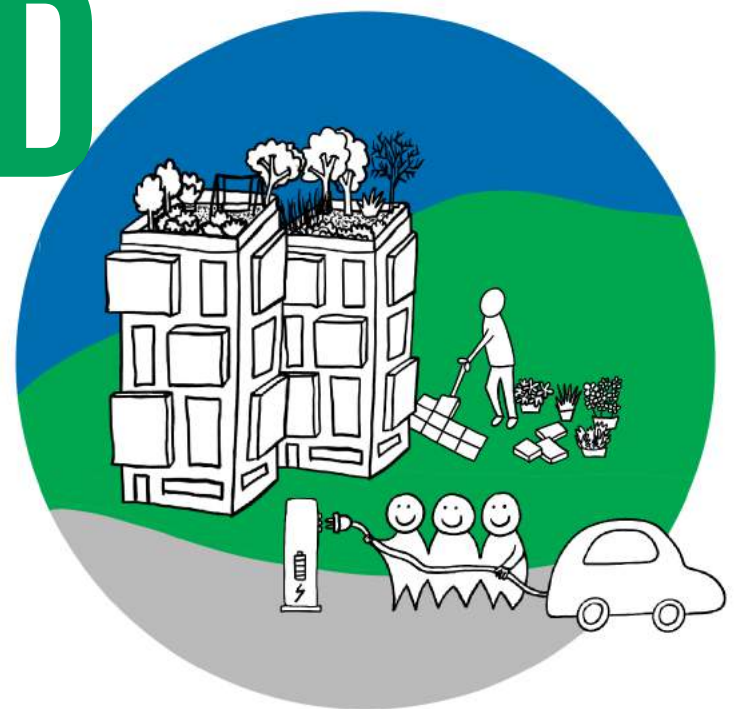
WAT GAAN WE DOEN?

Géén grote windturbines en géén grootschalige zonnevelden in Midden-Delfland. Geothermiebronnen kunnen, mits veilig, goed ingepast en niet schadelijk voor het landschap.

In 2050 zijn alle woningen in Midden-Delfland aardgasvrij. We activeren huiseigenaren bij de transitie en het aanpassen van hun woning. We organiseren wijkbijeenkomsten waar inwoners informatie en advies krijgen, kennis delen en nieuwe initiatieven starten. We stimuleren en faciliteren buurtcollectieven voor verduurzaming van woningen. We ontmoedigen het gebruik van houtkachels en pelletkachels in de dorpen als alternatieve warmtebron.

We zetten maximaal in op zon en groen op daken. Alle daken moeten worden benut, zeker ook de daken van kantoren en bedrijven. We nemen dit standaard op als vergunningsvoorwaarde. Wettelijke en stimulerende instrumenten zetten we (pro)actief in.

We stimuleren deelvervoer, zoals deelauto's en deelfietsen.



Het wordt makkelijker en laagdrempeliger om elektrische auto's vlak bij de eigen woning op te laden.

Onze straten en tuinen worden klimaatadaptief ingericht. Ze houden water vast. Zo kunnen ze hevige regenval aan en bieden ze verkoeling wanneer het heel warm is.

We gaan ons afval nog beter scheiden. We onderzoeken welke mogelijkheden er nog meer zijn om er zo snel mogelijk voor te zorgen dat inwoners nog maximaal 100 kilo restafval per jaar produceren.

EN HOE ZIT HET MET...

WONEN

WE BOUWEN IN DE DORPEN NIET IN HET GROEN

We zorgen voor een woningaanbod waarin een wooncarrière binnen onze dorpen mogelijk is. Er zijn woningen voor alle doelgroepen.

LEES VERDER!



WAT GAAN WE DOEN...

We bouwen in de dorpen, we bouwen niet in het groen.

We leggen minder parkeerplaatsen aan. Daardoor kunnen we in de dorpen meer woningen bouwen. Om dit te kunnen doen, investeren we in deelmobiliteit. We denken aan deelauto's, deelfietsen, deelscooters en misschien zelfs deelbakfietsen. We zorgen voor betere last-mile-voorzieningen, zodat inwoners sneller en gemakkelijker bij de OV-voorzieningen zijn. Het wordt zo minder noodzakelijk een auto te bezitten.

We staan op sommige plekken tijdelijke woningen toe. Op braakliggende terreinen kunnen voor een bepaalde periode Tiny Houses komen. We realiseren tijdelijke woningen voor nieuwkomers en statushouders wanneer dat nodig is. We maken tijdelijke, persoonsgebonden mantelzorgwoningen mogelijk. Met tijdelijk maatwerk aan specifieke doelgroepen verlichten we de druk op de reguliere woningmarkt.

We onderzoeken welke instrumenten we onder welke voorwaarden kunnen inzetten om woningen voor eigen inwoners beschikbaar te houden, een gevarieerder woningaanbod te realiseren en doorstroom onder eigen inwoners te bevorderen. We denken bijvoorbeeld aan de invoering van de zelfbewoningsplicht.

... VOOR WONEN?



We onderzoeken of en onder welke voorwaarden het splitsen of samenvoegen van bestaande woningen kan leiden tot een gedifferentieerder woningaanbod.

LEVENDIGE DORPEN

We willen levendige dorpscentra, met een rijk winkelaanbod, gezellige horeca, een gevarieerd verenigingsleven en aantrekkelijke buitenruimten voor iedereen.

WAT GAAN WE DOEN?

We richten straten in op langzame weggebruikers. Fietzers en voetgangers zijn er de hoofdgebruikers, auto's zijn er te gast. Spelen en woongenot staan op één.

We weren doorgaand (auto)verkeer uit de dorpen.

We richten de buitenruimte aantrekkelijk in. We leggen speelplekken aan voor kinderen en ontmoetingsplekken voor jongeren én ouderen.

We stimuleren multifunctioneel gebruik van ruimten, zodat verbindingen tussen organisaties en mensen ontstaan en onnodige leegstand wordt voorkomen. Denk aan bibliotheken, sportvelden, gemeentehuis, verenigingsgebouwen en scholen.

We betrekken jongeren bij maatschappelijke ontwikkelingen en vraagstukken, omdat we hun mening belangrijk vinden.

Het bestuur van de gemeente is betrokken bij en zichtbaar in de dorpen. Ieder dorp heeft een aanspreekbare en benaderbare dorpswethouder. De gemeente organiseert wijkbijeenkomsten en installeert denktanks rondom specifieke, concrete thema's die toegankelijk zijn voor iedereen die betrokken en geïnteresseerd is.

Het Cultuurmenu op de (basis)scholen blijft.

We geven ruimte aan een gevarieerd aanbod aan evenementen en activiteiten. Er is voor elk wat wils.

Kunstzinnige en culturele activiteiten hebben aandacht voor onze eigen historie en geven ruimte aan vernieuwing en creativiteit. Dit bestaat naast elkaar, zodat er een dekkend aanbod is voor iedereen. Ons beleid is daarop gericht.



ZORG DICHTBIJ

We zijn een sociale gemeente, voor iedereen. We zorgen voor en met elkaar. We investeren in preventie en zorgen ervoor dat iedereen de hulp krijgt die nodig is. Tegelijkertijd blijven de kosten voor zorg in verhouding en beheersbaar.

WAT GAAN WE DOEN?

We vergroten de zelfredzaamheid en het gevoel van verantwoordelijkheid. We steunen en stimuleren initiatieven die hierop gericht zijn.

We steunen sociale voorzieningen als de MUS.

We handhaven de gemeentelijke bijdrage aan onze scholen.

We vergroten het sociale vangnet van onze inwoners. Mensen die het moeilijk hebben, krijgen steun vanuit hun directe omgeving. Mensen die het echt nodig hebben, krijgen extra steun vanuit de gemeente.

We ondersteunen de samenwerking met scholen en huisartsen. Zo bieden we samen vroegtijdig effectieve integrale ondersteuning.



We verwelkomen nieuwkomers en ondersteunen hen bij het leren van de Nederlandse taal en het vinden van werk en van een passend (sociaal) netwerk, inclusief scholing.

We zetten ons in voor het terugleiden van hoogcomplexe zorg naar het Rijk.

We attenderen onze inwoners actief op mogelijkheden voor hulp en ondersteuning.

We realiseren voorzieningen voor mindervaliden en mensen met een beperking.